

가장 많은 고객이 선택한 클라우드 모니터링 서비스 1위, 와탭
당신의, IT 서비스의 성능을 극대화합니다.

 WhaTap

DOCS

Server Admin Guide

WhaTap Support

Version 1.0.0

Table of Contents

WhaTap Server 관리자 가이드	1
1. 이벤트 관리	2
1.1. 이벤트 설정	2

WhaTap Server 관리자 가이드

제목 : Server Admin Guide

작성자 : WhaTap Support

이메일 : support@whatap.io

날짜 : 2019-03-29

버전 : 1.0.0

설명 : 본 문서는 WhaTap 서버 관리에 대하여 설명 합니다.

Chapter 1. 이벤트 관리

1.1. 이벤트 설정

사이트 관리자가 소유한 프로젝트에 이벤트 정책을 편집합니다.

1.1.1. 주요 기능

- 관리자 권한의 이벤트 정책 [SITE_MASTER] 생성하기
- 관리자 권한의 이벤트 정책을 프로젝트에 덮어쓰기
- 프로젝트의 이벤트 정책 편집하기

1.1.2. 페이지 이동

이벤트(Event) > 이벤트 정책(Event Policy)

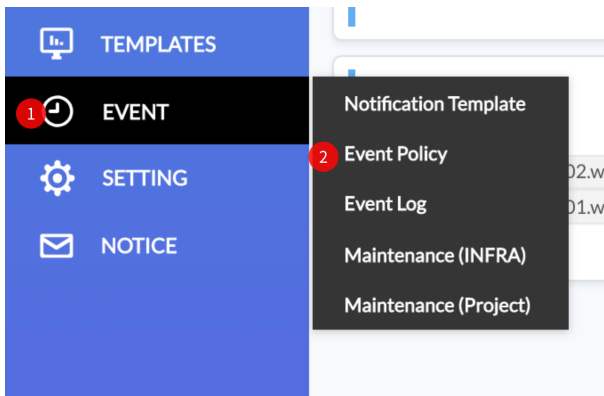


Figure 1. Select an 'Event policy' from the 'Event' menu.

1.1.3. 화면 구성

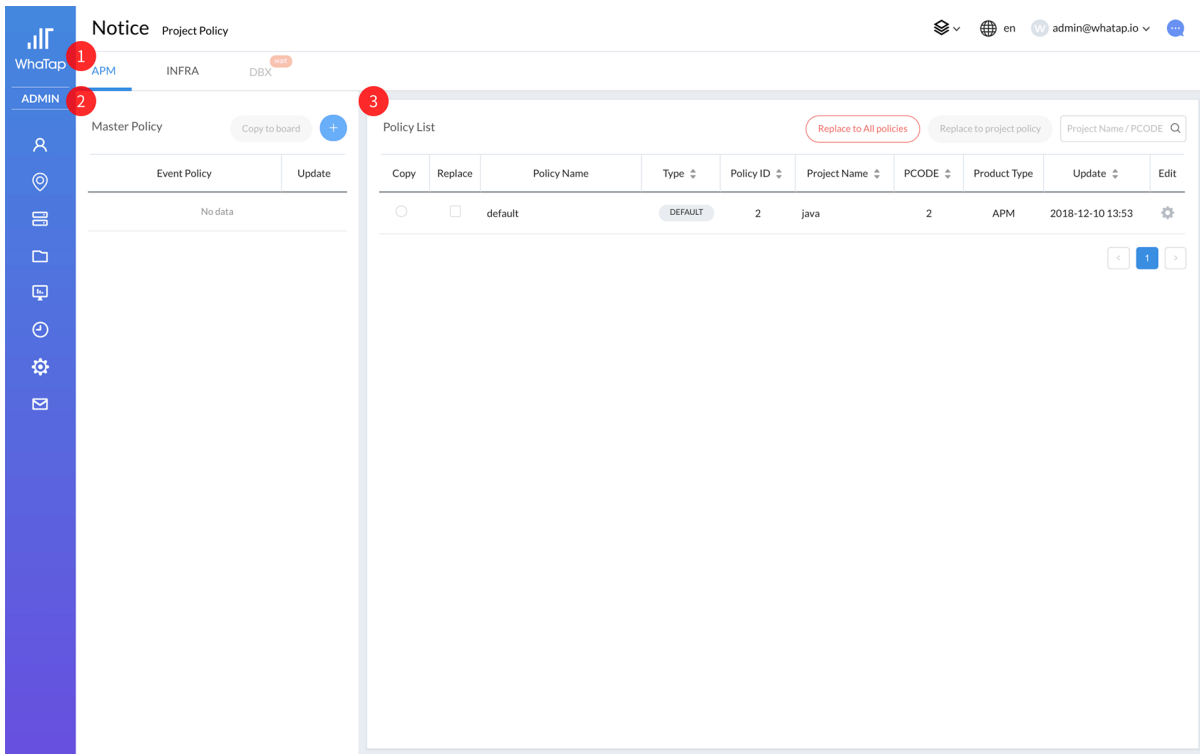


Figure 2. 이벤트 설정 페이지 (Initialization plane of the Event Policy menu)

- 1) 제품군 선택 탭
- 2) 마스터 정책 패널
- 3) 프로젝트 이벤트 정책 패널



주요 사용법

해당 페이지의 주 사용 목적은 1)프로젝트 제품군을 선택하여 2)해당 제품의 마스터 이벤트 정책을 생성하고, 3)관리자 소유의 프로젝트에 해당 마스터 정책을 적용하기 위함입니다.

제품군 선택

제품군 이름을 클릭하여 이벤트 설정을 위한 화면을 전환합니다.

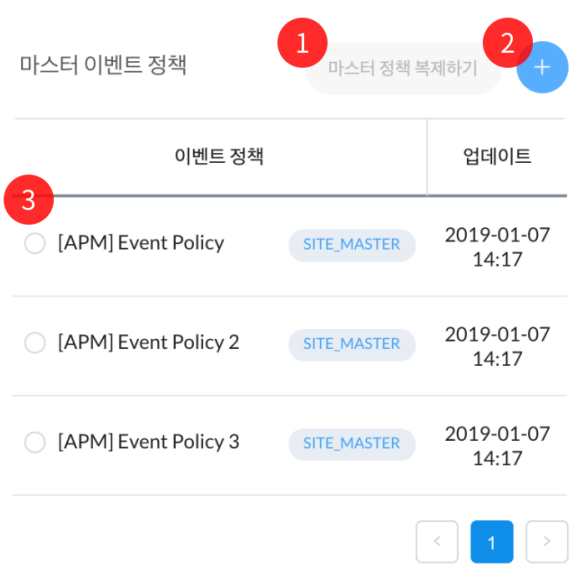
- APM
- INFRA
- DBX (준비중)

마스터 정책 관리하기

관리자 권한의 이벤트 정책을 관리합니다. 마스터 정책을 편집하여 관리자 소유의 프로젝트에 일괄적으로 적용할 수 있습니다.

마스터 정책 (SITE_MASTER)

관리자 권한의 이벤트 정책입니다. 마스터 이벤트 정책 패널에서 생성하며 '복사하기' 기능을 통해 프로젝트에 적용이 가능합니다.



1) 마스터 정책 복제하기

마스터 정책 목록(테이블)에서 복제할 마스터 정책을 선택하면 해당 기능이 활성화 됩니다. 클릭 시 선택한 정책과 동일한 룰의 마스터 정책이 추가됩니다.

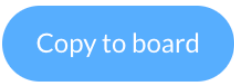


Figure 3. Clone the master policy / Active.

2) 마스터 정책 생성하기

아래 모양의 버튼 클릭 시 마스터 정책 생성을 위한 창이 나타납니다.



Figure 4. Create Event Policy button for site master privileges.

3) 마스터 정책 편집하기

사이트 관리자가 생성한 마스터 정책들의 목록입니다. 설정한 이벤트 정책 이름과 이벤트 정책 종류[SITE MASTER]가 표시됩니다.

- Radio Button : '마스터 정책 복제하기'와 '프로젝트 이벤트 정책에 덮어쓰기' 기능을 위한 마스터 정책을 선택합니다.
- Table Row : 테이블 행을 클릭하여 편집 모달을 확장합니다.



마스터 정책을 우선 2) 생성하시기 바랍니다. 마스터 정책 목록 중에서 하나를 선택하여 '프로젝트에 덮어쓰기' 또는 '마스터 정책 복제하기'가 가능합니다.

기본 마스터 정책

마스터 정책 생성을 위한 편집창에는 기본값이 설정되어 있습니다. 이벤트 정책에 적용하는 '이벤트 룰'은 제품별로 다릅니다. 아래는 제품별 마스터 정책의 기본 설정 화면 입니다.

- APM

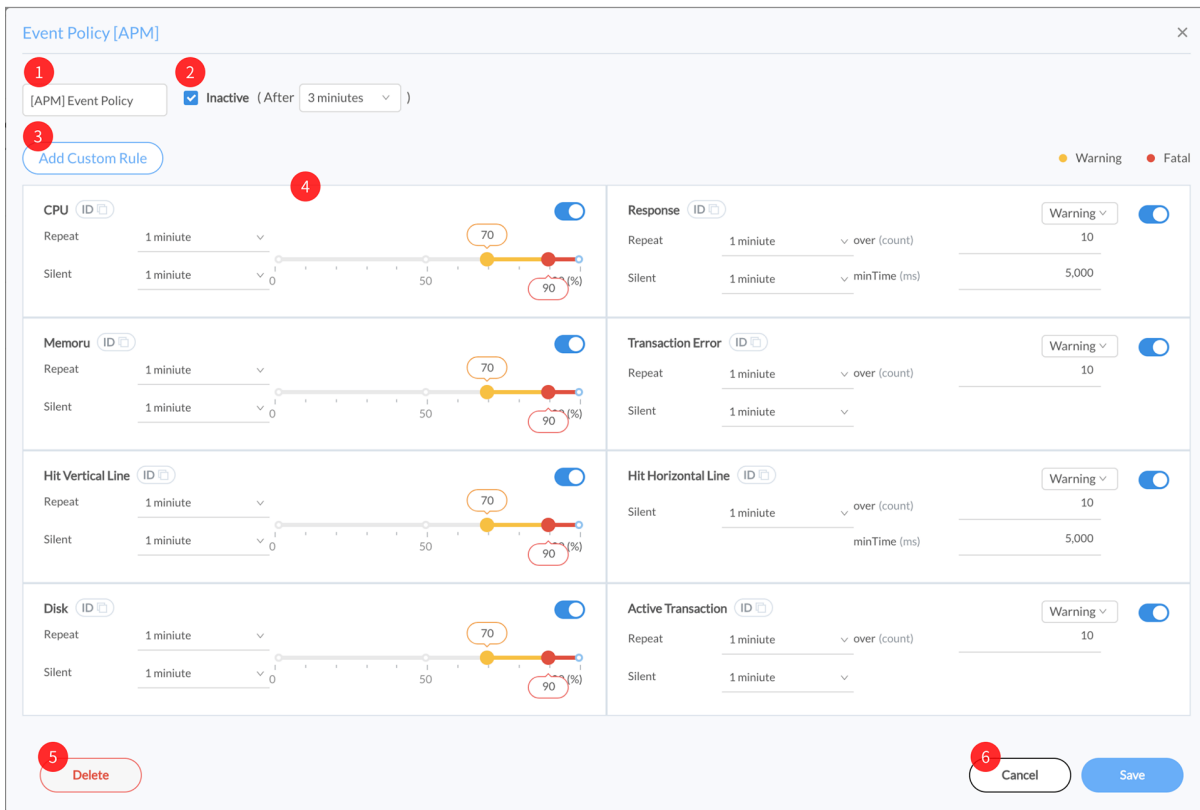


Figure 5. Default master event policy rules for APM.

1) 이벤트 정책 이름

마스터 정책을 구분할 이름을 설정합니다.

2) 비활성 이벤트를 설정

어플리케이션 또는 에이전트의 비활성 이벤트를 위한 규칙(Rule)을 설정합니다.

3) 커스텀 이벤트를 추가하기 (준비 중)

이벤트 룰을 사용자 정의할 수 있습니다. json 형식의 문자열 조합을 통해 사용자 정의 이벤트를 추가합니다.

4) 이벤트 룰 설정

에이전트가 수집하는 지표(Cpu, Response..)에 이벤트를 발생시키기 위한 룰을 설정합니다. 지표별 설정 방식은 아래 '이벤트 룰 편집하기' 목차를 참고해주시기 바랍니다.

5) 마스터 정책 삭제하기

마스터 정책을 삭제합니다. 삭제한 마스터 정책을 복구가 불가능합니다.

6) 저장하기

편집이 완료된 마스터 정책을 저장합니다. 저장이 정상적으로 완료되면 안내 메시지와 함께 마스터 정책 목록이 갱신됩니다.

- INFRA

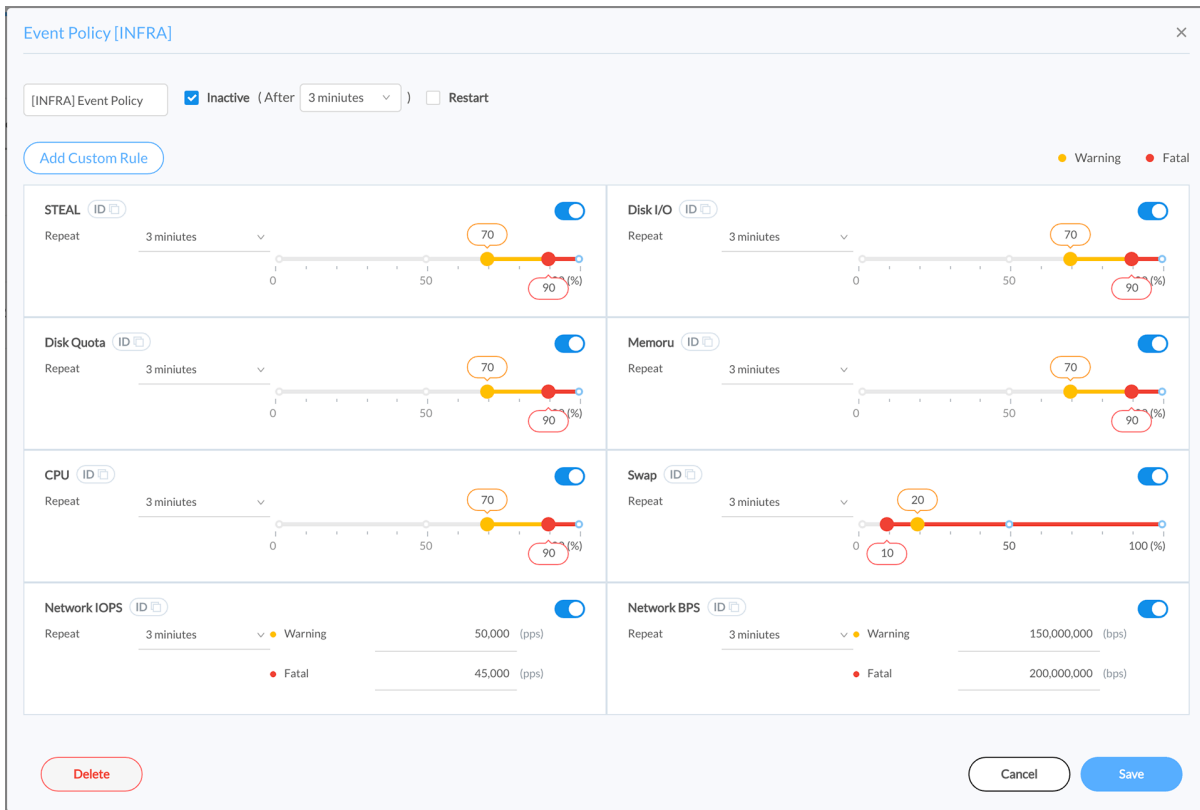


Figure 6. Default master event policy rules for INFRA.

프로젝트 이벤트 정책 관리하기

프로젝트의 이벤트 정책을 관리합니다. 마스터 정책을 복사하여 전체 프로젝트 또는 선택한 프로젝트의 기본 이벤트 정책으로 적용하거나 프로젝트의 커스텀 이벤트 정책을 생성할 수 있습니다.

프로젝트 이벤트 정책									
복사	덮어쓰기	정책명	종류	Policy ID	프로젝트명	PCODE	제품종류	업데이트	수정
<input type="radio"/>	<input type="checkbox"/>	default	DEFAULT	-	PROJECT1	14	APM	-	⚙
<input type="radio"/>	<input type="checkbox"/>	default	DEFAULT	12345	PROJECT2	17	APM	-	⚙
<input type="radio"/>	<input type="checkbox"/>	default	DEFAULT	-	PROJECT3	24	APM	-	⚙
<input type="radio"/>	<input type="checkbox"/>	default	DEFAULT	-	PROJECT4	29	APM	-	⚙

Figure 7. Project List Column Headers.



주요기능

마스터 정책 또는 프로젝트 기본 이벤트 정책 목록 중에서 3)복사할 것을 선택
 덮어쓸 4)대상 프로젝트 선택
 선택한 프로젝트에 2)덮어쓰기

이벤트 정책 복사하기

1) 전체 프로젝트에 복사하기 (Replace to All policies)

프로젝트 목록에서 복사(Copy) 칼럼의 라디오버튼을 선택한 경우 기능이 활성화됩니다.

버튼 클릭 시 전체 프로젝트의 기본 이벤트 정책 [DEFAULT] 에 해당 이벤트 정책을 덮어씹습니다.

2) **선택한 프로젝트에 복사하기** (Replace to project policy)

프로젝트 목록에서 복사(Copy)와 덮어쓰기(Replace) 칼럼이 선택된 경우 기능이 활성화됩니다.

버튼 클릭 시 선택한 프로젝트의 기본 이벤트 정책 [DEFAULT] 에 해당 이벤트 정책을 덮어씹습니다.



Figure 8. Functions of the project list.

3) **Copy (복사)** : 복사할 이벤트 정책을 선택합니다.

해당 칼럼의 라디오 버튼이 체크되었을 때 '전체 프로젝트에 덮어쓰기' 기능이 활성화 됩니다. 덮어쓰기 칼럼의 체크박스까지 선택된 경우 '선택한 프로젝트에 덮어쓰기' 기능이 활성화됩니다.

4) **Replace (덮어쓰기)** : 복사 대상의 이벤트 정책을 선택합니다.

복사 대상은 이벤트 정책 타입이 기본 [DEFAULT] 인 경우에만 선택이 가능합니다.

5) **Type** : 이벤트 정책의 종류입니다.

▪ [DEFAULT]

프로젝트의 기본 이벤트 정책입니다.

- 프로젝트 생성 및 라이선스 발급시 자동으로 부여됩니다.
- **DEFAULT 정책은 삭제할 수 없습니다.**
- **기본 정책 [DEFAULT]** 의 정책명은 'default'에서 변경할 수 없습니다.

▪ [CUSTOM]

기본 정책 외 사용자가 임의로 생성한 이벤트 정책입니다.

- CUSTOM 정책은 INFRA 프로젝트에서만 관리합니다.
- 기본 이벤트 정책의 편집 모달에서 '커스텀 정책으로 복사하기' 또는 해당 프로젝트의 이벤트 정책 편집 페이지에서 생성할 수 있습니다.
- *
- **커스텀 정책 [CUSTOM]** 의 정책명은 최초 생성 후에 변경할 수 없습니다. 변경이 필요한 경우 해당 프로젝트의 이벤트 정책 설정 페이지에서만 수정이 가능합니다.

프로젝트 이벤트 정책 목록에는 DEFAULT 타입의 이벤트 정책이 우선 노출됩니다.

프로젝트에 커스텀 이벤트 정책이 존재하는 경우 DEFAULT 이벤트 정책 명 좌측에 **[+]** 버튼을 클릭함으로써 CUSTOM 정책 목록이 확장됩니다.

<input type="radio"/>	<input type="checkbox"/>	<input type="checkbox"/>	default	DEFAULT	-	TEST_INFRA	44	INFRA	-	⚙
<input type="radio"/>	<input type="checkbox"/>	<input type="checkbox"/>	default	DEFAULT	-	TEST_INFRA	44	INFRA	-	⚙
			1532610986206Univ-DB	CUSTOM	-	1532610986206Univ-DB	44	INFRA	-	⚙

Figure 9. Custom policy Expanded.

커스텀 정책으로 복사하기 (Copy to Custom policy)

INFRA 프로젝트의 기본정책 [DEFAULT] 편집 모달 에서 사용이 가능합니다. 해당 기본 정책 내용을 복사하여 커스텀 정책으로 생성합니다.



Figure 10. Copy to Custom policy.

▪ [SITE_MASTER]

마스터 정책을 의미합니다.

- 마스터 정책은 사이트 관리자 권한의 사용자만 편집이 가능합니다.
 - **마스터 정책 [SITE_MASTER]**의 정책명은 수정이 가능합니다.
-

6) **Policy ID** : 이벤트 정책의 식별 ID입니다.

복사/덮어쓰기 기능의 매개변수 역할을 합니다. 한 번 이상 편집(~저장)한 기본 정책에 대해 ID가 부여됩니다.



Policy ID가 표시되지 않는 경우

프로젝트 생성 및 라이선스 발급 시 해당 프로젝트에는 기본 이벤트 정책이 적용됩니다. 편집하지 않은 이벤트 정책에 대해선 '복사/덮어쓰기' 기능이 불필요하기 때문에 Policy ID를 부여하지 않습니다. 1회 이상 편집하여 저장한 경우 Policy ID가 발급됩니다.

- 이외
 - Project Name : 정책이 적용된 프로젝트의 이름입니다. 우측 상단의 프로젝트 검색 기능을 사용할 수 있습니다.
 - PCODE : 정책이 적용된 프로젝트의 식별 코드입니다. 우측 상단의 프로젝트 검색 기능을 사용할 수 있습니다.
 - Product Type : 정책이 적용된 프로젝트의 제품 유형입니다.
 - Update : 정책이 수정된 경우 날짜가 갱신됩니다.
 - Edit : 편집 아이콘을 클릭하거나 목록의 행을 클릭하여 이벤트 정책 편집 모달을 확장합니다.

1.1.4. 이벤트 룰 편집

이벤트 정책은 이벤트 룰을 포함하는 개념입니다. 편집 기능을 통해 개별 룰에 대한 설정 값을 제어 할 수 있습니다.

NOTE

룰(Rule)이란?

룰은 지표(Metric)와 해당 지표를 통해 이벤트를 발생시키는 조건들에 대한 설정값으로 구성됩니다.

예) 이벤트 정책 [APM]Event Policy의 룰 : CPU, Response...

제품별 이벤트 룰

APM 이벤트

- 서비스 다운
 - Inactive : 어플리케이션 비활성화 시 이벤트가 발생합니다.
 - 메트릭 이벤트
 - CPU
 - Disk
 - Response
 - Memory
 - Hit Vertical Line
 - Hit Horizontal Line
 - Transaction Error
 - Active Transaction
-

APM 룰 속성

- **After** : 비활성 이벤트를 체크하는 주기를 설정합니다.
- **Enabled** : 우측 상단 스위치 버튼입니다. 해당 룰의 활성화 여부를 설정합니다.
- **Repeat** : 최초 이벤트 발생 후 이벤트 재발생 여부를 확인하는 주기를 설정합니다.
- **Silent** : 최초 이벤트 수신 후 설정값에 따라 이후 시간 동안 이벤트 수신을 무음 처리합니다.
- **Level** : 특정 메트릭은 경고 수준을 설정할 수 있습니다. 경고 수준은 이벤트 수신 메시지에 포함됩니다.
- **Over** : 이벤트를 발생시키기 위한 임계치를 설정합니다. 단위는 횟수(count)입니다.
- **minTime** : 이벤트를 발생시키기 위한 임계치를 설정합니다. 단위는 밀리세컨즈(ms)입니다.

▪ 편집 방식

구분	Enable	Repeat	Silent	Level	Over	Min-time
CPU	Switch	Select box	Select box	Slider (auto)	Slider (%)	-
Response	Switch	Select box	Select box	Select box	Input Number (count integer)	Input Number (ms)
Memory	Switch	Select box	Select box	Slider (auto)	Slider (%)	-
Transaction Error	Switch	Select box	Select box	Select box	Input Number (count integer)	-
Hit Vertical Line	Switch	Select box	Select box	Slider (auto)	Slider (%)	-
Hit Horizontal Line	Switch	Select box	Select box	Select box	Input Number (count integer)	Input Number (ms)
Disk	Switch	Select box	Select box	Slider (auto)	Slider (%)	-
Active Transaction	Switch	Select box	Select box	Select box	Input Number (count integer)	-

INFRA 룰 속성

- 서비스 다운
 - Inactive(Agent No Data Alarm) : 에이전트에서 데이터 수집이 불가능한 경우 이벤트가 발생합니다.
 - Restart(Reboot Alarm) : 서버 재시작 시 이벤트가 발생합니다.
- 메트릭 이벤트
 - CPU
 - Steal
 - Swap
 - Disk I/O
 - Disk Quota
 - Memory
 - Network IOPS
 - Network BPS
- 편집 방식

구분	Enable	Repeat	Level	Over
STEAL	Switch	Select box	Slider (auto)	Slider (%)
Disk I/O	Switch	Select box	Slider (auto)	Slider (%)
Disk Quota	Switch	Select box	Slider (auto)	Slider (%)
Memory	Switch	Select box	Slider (auto)	Slider (%)
CPU	Switch	Select box	Slider (auto)	Slider (%)
Swap	Switch	Select box	Slider (auto)	Slider (%)
Network IOPS	Switch	Select box	Each Input box	Input Number (pps, integer)
Network BPS	Switch	Select box	Each Input box	Input Number (bps, integer)

이벤트 설정 예시

서비스 다운 룰 설정

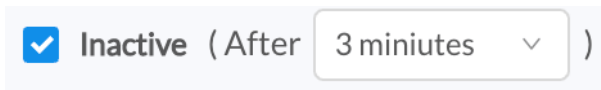


Figure 11. Enable Inactive Rule, After 3 Minutes : 최초 비활성 이벤트 발생 후 3분이 지나면 다시 어플리케이션 비활성 여부를 확인하여 해당 이벤트를 발생시킵니다.

메트릭 이벤트 룰 설정



Figure 12. CPU 사용율이 70%를 넘는 경우 Warn, 90%를 넘는 경우 Fatal 이벤트를 발생시킵니다.

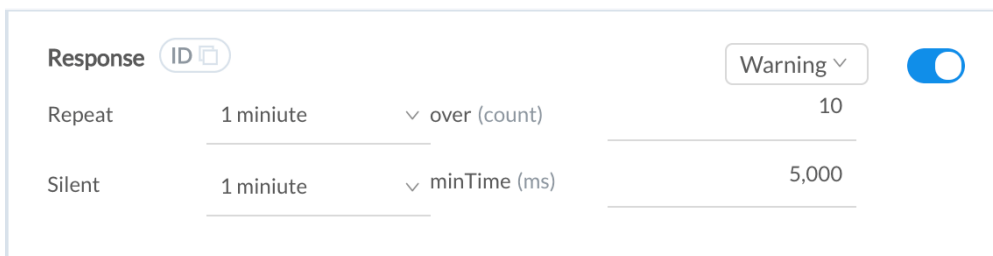


Figure 13. 응답시간(Response)이 5000ms 이상 지속된 횟수가 10회를 넘어서는 경우 이벤트를 발생시킵니다.